

ELKO EP Hungary Kft.

Hungária krt. 69
1143 Budapest
Magyarország
Tel.: +36 1 40 30 132
e-mail: info@elkoep.hu
www.elkoep.hu

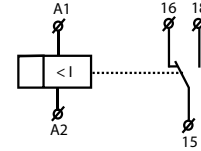
Made in Czech Republic

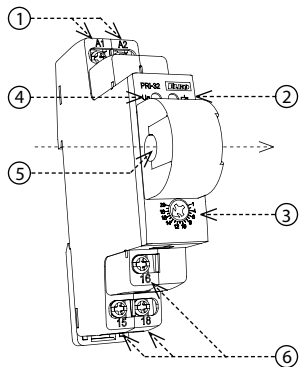
02-5/2017 Rev.: 1


PRI-32
Áramfigyelő relé

Jellemzők

- áramfigyelő relé, mely beépített áramváltón keresztül érzékeli az aktuális áramot (ha az áramvezető be van fűzve)
- a kialakításnak köszönhetően csökken a termék terhelése a hagyományos, beépített sönttel mérő eszközökhöz képest, valamint 20 A-ig növeli az áramtartományt és galvanikusan elválasztja a mért áramkört
- felhasználható pl. fűtőbetétek, fűtőkábelek, egyfázisú motorok felügyeletére, áramhatár kapcsolásra, stb.
- a figyelt áramhatár 1 - 20 A / AC tartományban potenciométerrel állítható
- univerzális tápfeszültség: AC 24 - 240 V és DC 24 V
- túláram-tűrés - a felügyelt vezetéken áthaladó áram rövid ideig sem haladhatja meg a 100 A értéket
- kimenet: 1x 8 A váltóérintkező
- kengyeles sorkapcsok
- egyfázisú kivitel, 1-MODUL, DIN sínre szerelhető

Szimbólum

Bekötés

Az eszköz részei


1. Tápcsatlakozók
2. Kimenet állapotának jelzése
3. Figyelt áramhatár beállítása
4. Tápfeszültség kijelzés
5. Figyelt áramvezető nyílása (max. Ø 6 mm)
6. Kimeneti sorkapcsok

Terhelés típusa	 cos φ ≥ 0.95	AC2	AC3	AC5a kompenzálatlan	AC5b kompenzált	AC5c 300W	AC6a	AC7b	AC12
Kontaktus anyaga AgNi, érintkező 8A	250V / 8A	250V / 3A	250V / 2A	230V / 1.5A (345VA)	x	300W	x	250V / 1A	250V / 1A
Terhelés típusa	AC13	AC14	AC15	DC1	DC3	DC5	DC12	DC13	DC14
Kontaktus anyaga AgNi, érintkező 8A	x	250V / 3A	250V / 3A	24V / 8A	24V / 3A	24V / 2A	24V / 8A	24V / 2A	x

PRI-32

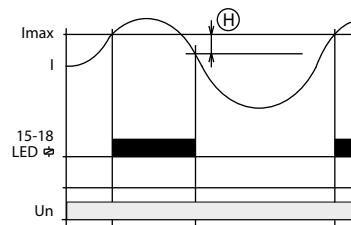
Tápfeszültség	
Tápfeszültség csatlakozók:	A1 - A2
Tápfeszültség:	AC 24 - 240 V, DC 24 V (AC 50 - 60 Hz)
Névleges teljesítmény:	max. 25 VA / 1.5 W
Max. tápfeszültség kijelzése (Un + csatlakozók):	2 W
Tápfeszültség tűrése:	-15 %; +10 %

Mérés	
Áramtartomány:	1 - 20 A (AC 50 - 60 Hz)
Határérték beállítása:	potenciométerrel

Pontosság	
Beállítási pontosság (mech.):	5 %
Ismétlési pontosság:	< 1 %
Hőmérséklet függés:	< 0.1 % / °C
Határérték tűrése:	5 %
Túlterhelés:	max. 100 A / 10 s

Kimenet	
Kontaktusok száma:	1x váltóérintkező (AgNi)
Névleges áram:	8 A / AC1
Kapcsolási teljesítmény:	2000 VA / AC1, 240 W / DC
Kimenet jelzése:	piros LED

Egyéb információk	
Működési hőmérséklet:	-20.. 55 °C
Tárolási hőmérséklet:	-30.. 70 °C
Elektromos szilárdság:	4 kV (tápfeszültség-kimenet)
Beépítési helyzet:	tetszőleges
Szerelés:	DIN sínre EN 60715
Védettség:	IP40 előlapról / IP10 csatlakozókon
Túlfeszültségi kategória:	III.
Szennyezettségi fok:	2
Max. vezeték méret (mm ²):	max. 2x 2.5, max. 1x 4 / érvég max. 1x 2.5, max. 2x 1.5
Méret:	90 x 17.6 x 80.5 mm
Tömeg:	75 g
Szabványok:	EN 60255-1, EN 60255-26, EN 60255-27



H - Hiszterézis

A PRI-32 áramfigyelő relé egyfázisú váltakozó áramú áramkörök áramhatár felügyeletére használható. Az áramhatár fokozatmentes beállíthatósága sokféle alkalmazásban teszi használhatóvá. A kimeneti relé normál állapotban ki van kapcsolva. Amikor a figyelt áram túllépi a beállított áramhatárt, akkor a relé bekapcsol. A relé egyik nagy előnye az univerzális tápegység, mely lehetővé teszi olyan terhelések felügyeletét is, melyek tápfeszültsége nem azonos a PRI-32 tápfeszültségével.

Figyelem

Az eszköz tápellátása 1-fázisú AC 24 - 240 V vagy DC 24 V feszültségű hálózathoz történő csatlakoztatásra készült, melyet az adott országban érvényes előírásoknak és szabványoknak megfelelően kell felszerelni. A szerelést, a csatlakoztatást, a beállítást és a beüzemlést csak megfelelően képzett szakember végezheti, aki áttanulmányozta az útmutatót és tisztában van a készülék működésével. Az eszközök el vannak látva a hálózati túlfeszültség-tűskék és zavaró impulzusok elleni védelemmel, melynek helyes működéséhez szükség van a megfelelő magasabb szintű védelmek helyszíni telepítésére (A, B, C), valamint biztosítani kell a kapcsolt eszközök (kontaktorok, motorok, induktív terhelések stb.) szabványok szerinti interferencia szintjét. A telepítés megkezdése előtt győződjön meg arról, hogy az eszköz nincs bekapcsolva, - a főkapcsolónak „KI” (kikapcsolt) állásban kell lennie. Ne telepítse az eszközöket túlzott elektromágneses zavarforrások közelébe. A hosszútávú zavartalan működés érdekében jól átgondolt telepítéssel biztosítani kell a megfelelő légáramlást, hogy az eszköz üzemi hőmérséklete magasabb környezeti hőmérséklet esetén se emelkedjen az eszközre megadott maximum fölé. A telepítéshez és beállításához használjon kb. 2 mm széles csavarhúzó. Ne feledje, hogy ezek az eszközök teljesen elektronikusak, - a telepítésnél ezt vegye figyelembe. A készülék hibamentes működése függ a szállítástól, a tárolástól és a kezelés módjától is. Ha bármilyen sérülésre, hibás működésre utaló jeleket észlel vagy hiányzik alkatrész, kérjük ne helyezze üzembe az eszközt, hanem jellezze ezt az eladónál. A terméket élettartama leteltével elektronikus hulladékként kell kezelni.